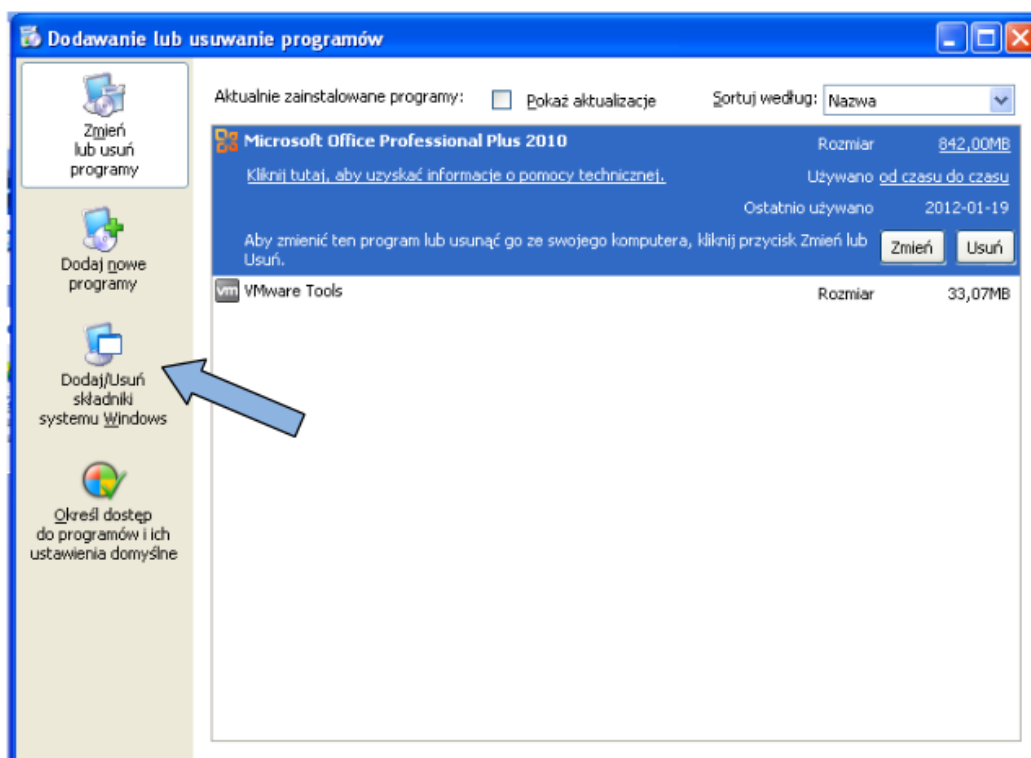


SYSTEMY OPERACYJNE

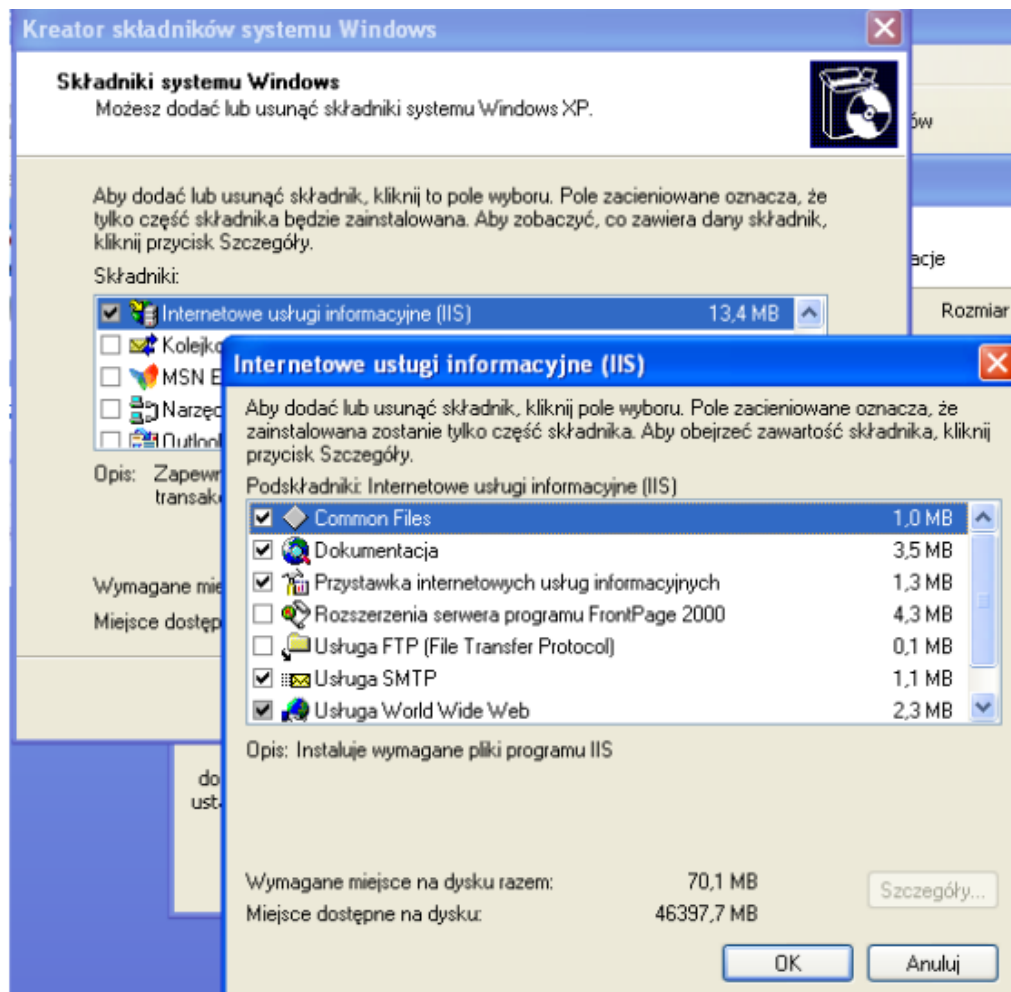
Windows jako serwer usług WWW oraz serwer usług ftp

Zadanie 1.

Doinstaluj Internetowe Usługi Informacyjne (IIS) do systemu operacyjnego Windows Panel sterowania wybierz opcję Dodaj lub usuń programy, a następnie wybierz opcję Dodaj/Usuń składniki systemu Windows, znajdującą się na pasku w lewej stronie okna



Następnie na liście dostępnych składników zaznacz usługę, którą chcesz zainstalować, czyli w tym przypadku Internetowe usługi informacyjne (pozostałe usługi na liście można wyłączyć), po czym wybierz Szczegóły, a w nich elementy, które chcesz zainstalować, tak jak to pokazano na obrazku poniżej. Po zaakceptowaniu dokonanego wyboru system poprosi użytkownika o włożenie do napędu płyty instalacyjnej Windows.



Używając języka html stwórz stronę www o zawartości przedstawionej poniżej (możesz wykorzystać notatnik zapisując plik jako index.html).

Kod strony w html:

```

C:\aaa\index.html - Notepad++
Plik Edycja Szukaj Widok Format Składnia Ustawienia Tools Makra Uruchom Wtyczki Okno ?
aa.vba index.html
1 <html>
2 <head>
3 <meta charset="UTF-8" />
4 <title>Hello</title>
5 </head>
6 <body>
7 <div style="border: 1px solid #000; padding: 30px; text-align: center;">
8 <b>WITAMY NA STRONIE</b><br />
9 Strona stworzona przez: Twoje imie i nazwisko<br />
10 Data: dzisiejsza data
11 </div>
12 </body>
13 </html>

```

Zapisać stworzoną stronę na dysku C: komputera bieżącego w katalogu www.

Uwaga! Stworzony plik ze stroną nazywamy index.htm

WITAMY NA STRONIE

Strona stworzona przez: Twoje imie i nazwisko

Data: dzisiejsza data

„Opublikuj” w sieci lokalnej stworzoną wcześniej stronę www przy użyciu usługi serwera www. W tym celu wpierw udostępni w sieci folder C:\www jako zasób sieciowy o nazwie www.

Skonfiguruj uprawnienia sieciowe i zabezpieczenia NTFS tak, jak to pokazują obrazki poniżej. Administratorzy powinni mieć pełną kontrolę nad folderem www, natomiast użytkownicy powinni mieć jedynie prawa do odczytu.

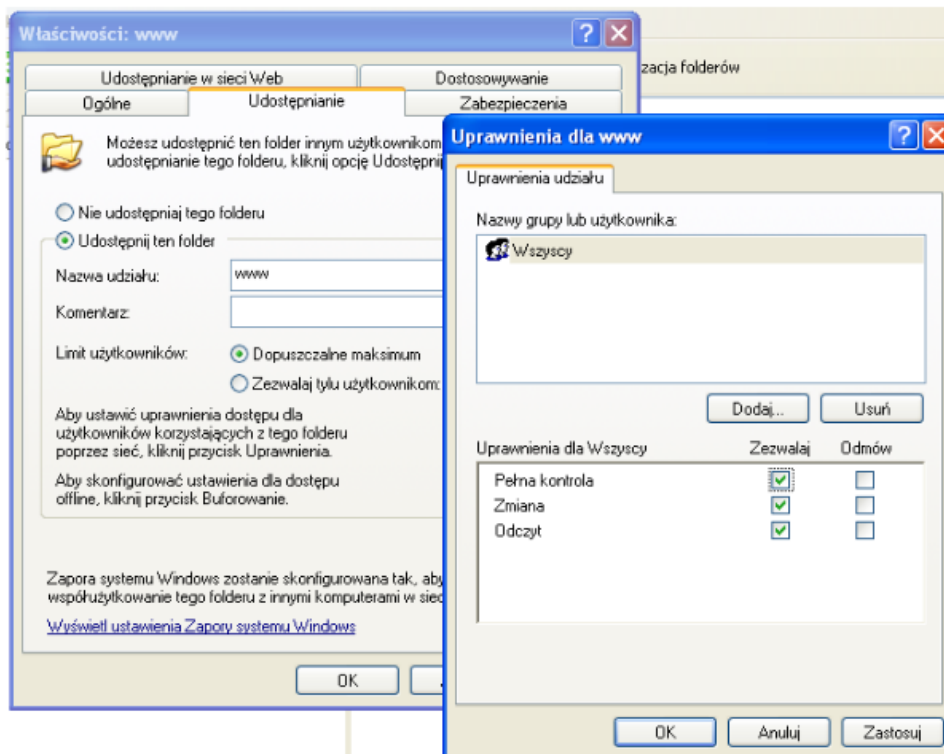
Zapis i wykonanie

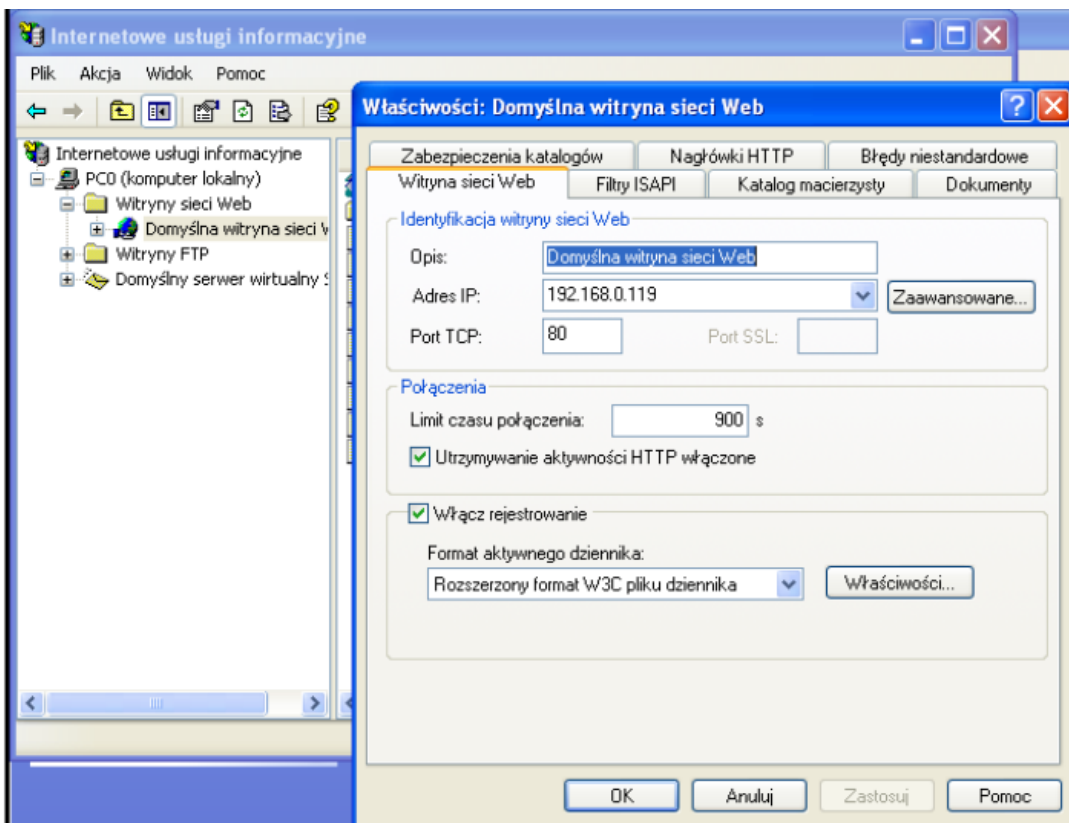
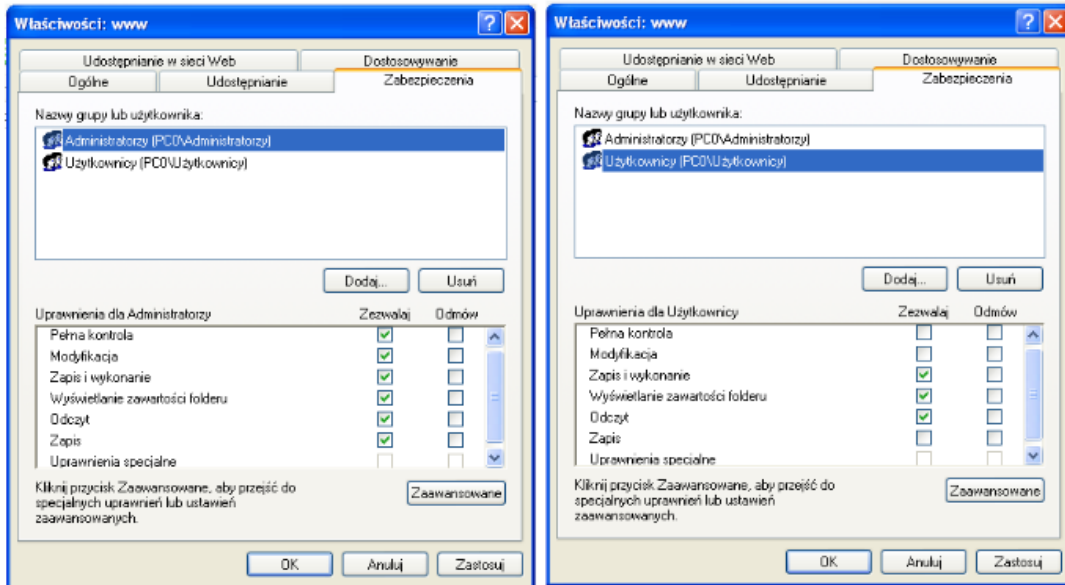
Podczas konfigurowania zabezpieczeń NTFS należy wyłączyć dziedziczenie po obiektach nadrzędnych. Następnie należy opublikować folder C:\www jako domyślną witrynę sieci Web tak, aby pod adresem IP

Bieżącego komputera zgłaszał się plik index.htm.

W tym celu we właściwościach domyślnej witryny Web, które można odnaleźć w Narzędziach Administracyjnych, należy ustawić adres IP bieżącego komputera rysunek poniżej.

Użyto adres IP: 192.168.0.119





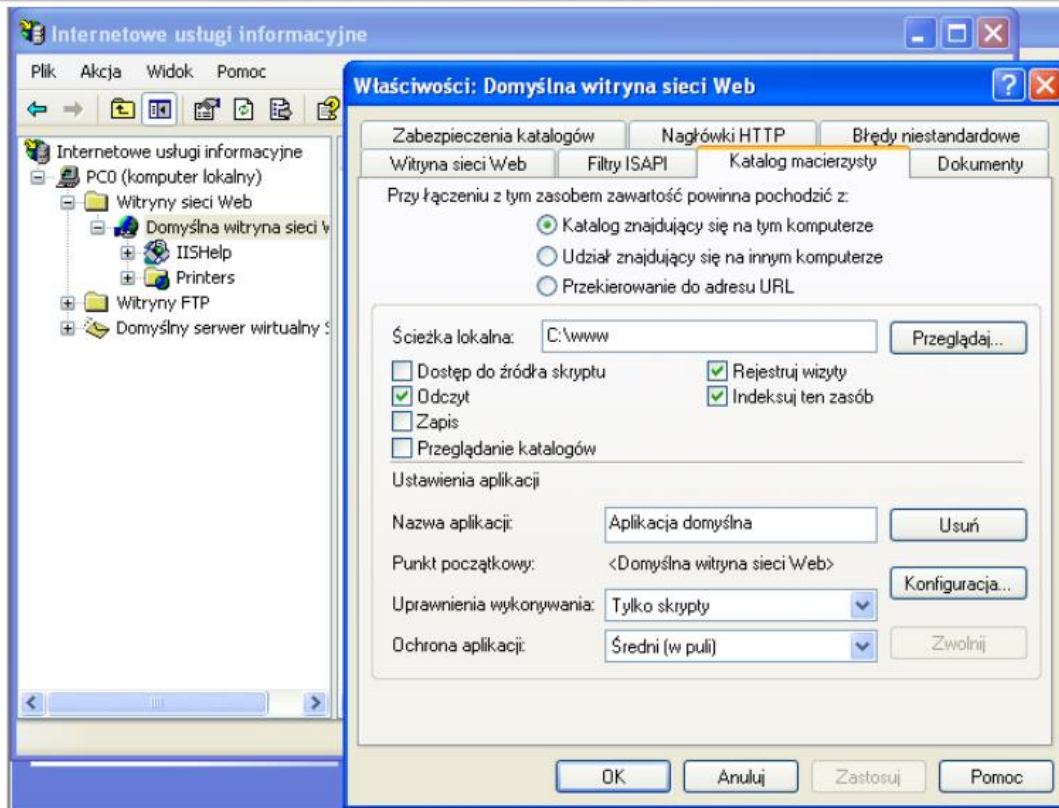
W kolejnym kroku w zakładce Katalog macierzysty należy tak skonfigurować ścieżkę lokalną, aby wskazywała ona na folder zawierający stronę www, jak to pokazano poniżej.

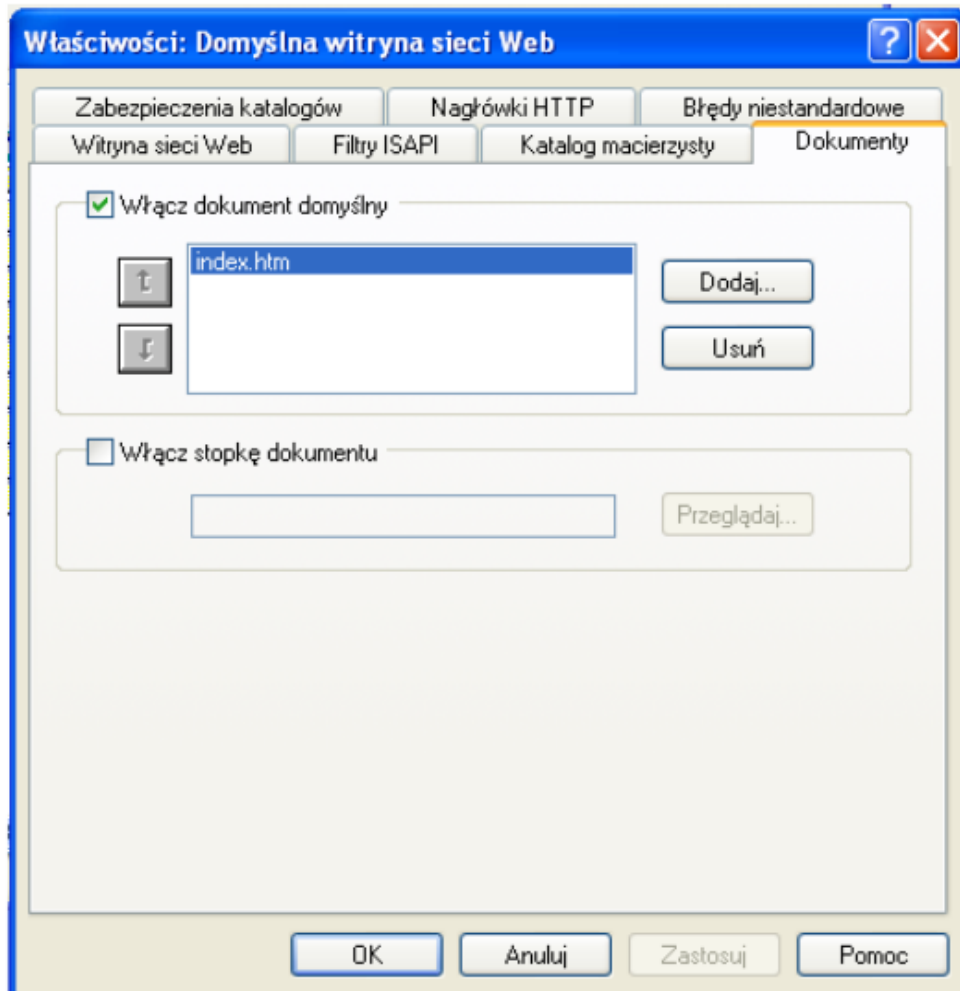
W ostatnim kroku należy wybrać zakładkę Dokumenty i usunąć z listy dokumentów domyślnych wszystkie formaty dokumentów za wyjątkiem formatu index.htm.

Po skonfigurowaniu zakładka ta powinna wyglądać tak, jak na rysunku.

Przetestować poprawność skonfigurowanego serwera usług www używając przeglądarki internetowej i wpisując tam adres IP bieżącego komputera. W naszym przykładzie adres ten będzie wyglądał następująco: `http://192.168.0.119` Ważne jest, aby test ten przeprowadzić zarówno z lokalnego komputera jak również z innego komputera pracującego w sieci LAN. W przypadku, gdy test ten

zakończył się powodzeniem na komputerze lokalnym i jednocześnie niepowodzenie na komputerze zdalnym, należy sprawdzić ustawienia zapory sieci komputerowej na komputerze będącym serwerem usług www.





Skonfiguruj komputer w roli serwera ftp.

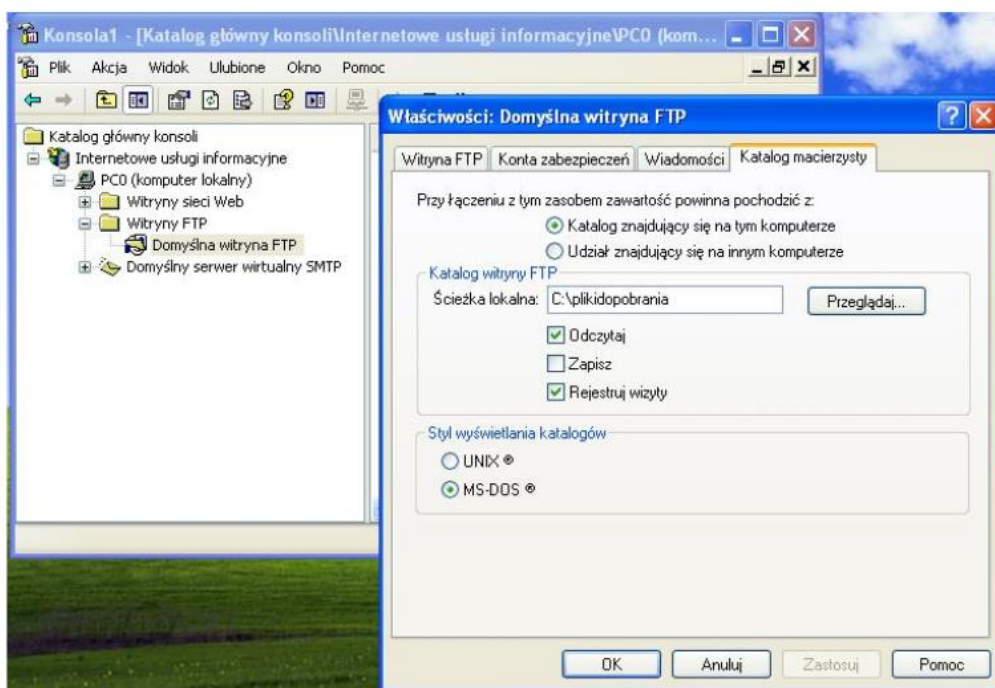
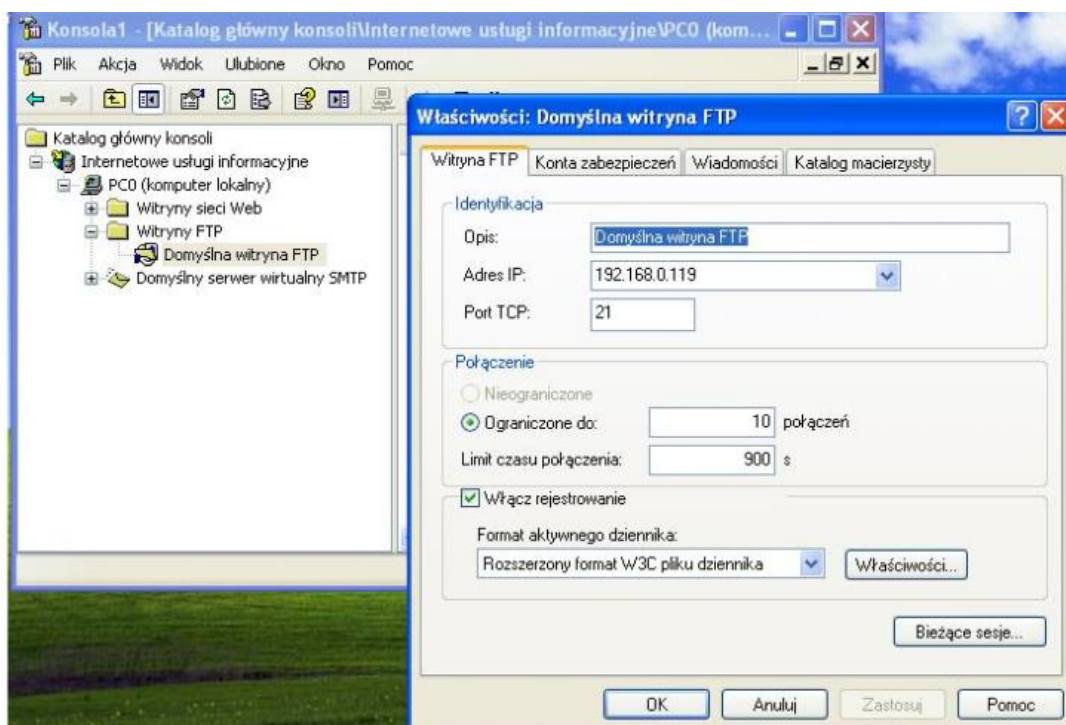
W tym celu wpierw utwórz i udostępnij w sieci folder C:\plikidopobrania jako zasób sieciowy o nazwie plikidopobrania.

Skonfiguruj uprawnienia sieciowe i zabezpieczenia NTFS podobnie, jak to miało miejsce powyżej w poprzednich zadaniach w przypadku udziału WWW. W nowoutworzonym folderze umieść trzy pliki tekstowe stworzone w programie notepad, o nazwach Plik1.txt, Plik2.txt, Plik3.txt.

W pierwszym pliku zapisz swoje imię i nazwisko, w drugim zapisz adres IP bieżącego komputera, natomiast w trzecim wpisz adres fizyczny MAC bieżącego komputera. Do identyfikacji adresu fizycznego komputera użyj funkcji ipconfig /all

Następnie uruchom konsolę zarządzania usługami internetowymi i we właściwościach witryny FTP wpisz adres IP bieżącego komputera. W przykładzie używanym w niniejszej instrukcji użyto adresu 192.168.0.119

W kolejnym kroku wybierz zakładkę Katalog macierzysty i w polu Ścieżka lokalna podaj ścieżkę dostępu do nowoutworzonego folderu plikidopobrania



Zadanie 2.

Jaki port jest typowo używany do obsługi serwisu www, a jaki port do obsługi serwisu ftp?

Zadanie 3.

Wyjaśnić, jakie są konsekwencje używania szybkiego trybu formatowania. Dodatkowo należy wyjaśnić wady i zalety instalowania systemu operacyjnego z podziałem na kilka partycji

Zadanie 4.

Korzystając z menedżera urządzeń systemu operacyjnego sprawdzić i wypisać w sprawozdaniu, które z urządzeń komputerowych nie posiada jeszcze zainstalowanego

sterownika zidentyfikuj rodzaj sprzętu spróbuj wyszukać odpowiedni sterownik na stronie producenta.

Zadanie 5.

Symantec Ghost. Wyjaśnij, do czego służy wspomniany program i w jaki sposób może on przyspieszyć procedurę instalacji systemu. na czym polega mechanizm nienadzorowanej instalacji systemu i jaka jest jego zaleta.

Zadanie 6.

wyjaśnij, na czym polega mechanizm klonowania obrazów dysków z systemem operacyjnym. Opisz zaletę tego rozwiązania. Następnie podaj przykłady programów służących do klonowania obrazów dysków.

Zadanie 7.

Zrzuty ekranów wklej do WORDA razem z odpowiedziami na pytania, plik nazwij swoim imieniem i nazwiskiem, a następnie prześlij na adres: **ahryciuk@gmail.com**