

ANALIZA POPYTU W ZARZĄDZANIU ZAPASAMI

POJĘCIE POPYTU

Popyt to wielkość zapotrzebowania zgłaszana przez nabywców na określony towar przy danej cenie i w danym czasie.

Tak rozumiany popyt jest zgłaszany zarówno przez klienta indywidualnego jak również przez zbiorowego.

Popyt przyjmuje różne postacie. W literaturze można znaleźć różne klasyfikacje, w których najczęściej wyróżnia się:

- zależny i niezależny (pierwotny i wtórny),
- brutto i netto,
- popyt stały i sezonowy,
- popyt wysoki i niski,
- popyt szybko i wolno rotujący,
- popyt przypadkowy,
- popyt zgodny z trendem,
- dziki popyt.

Do jednego z najważniejszych zadań służb logistycznych w przedsiębiorstwie należy planowanie potrzeb rzeczowych (wyrobów gotowych, materiałów, surowców itp.). Rozpatrując te potrzeby w oderwaniu od miejsc ich powstawania, można je określić mianem popytu. Będzie to więc z jednej strony popyt odbiorców zewnętrznych na wyroby gotowe (finalne) przedsiębiorstwa objawiający się na rynku, a z drugiej - popyt na surowce, materiały, części, podzespoły itd. występujący w fazie produkcji, a spowodowany tym pierwszym.

Inaczej mówiąc, klient na rynku zgłasza popyt na określone wyroby przedsiębiorstwa, a te, jeżeli chce popyt taki zaspokoić swoją podażą, musi wyprodukować takie wyroby. Może to zrobić jeżeli zgromadzi potrzebne do tego materiały i surowce, czyli również zgłasza na rynku, w tym przypadku dostaw, popyt na te właśnie materiały i surowce. Nie musiałyby tego robić, gdyby klient nie zgłosił zapotrzebowania (popytu) na te wyroby.

Popyt w pierwszym przypadku można zatem określić jako **niezależny** od przedsiębiorstwa (pomijamy w tym przypadku fakt, iż na wielkość popytu niezależnego mają wpływ także czynniki kształtowane i zależne od przedsiębiorstwa czyli jakość wyrobów, ich trwałość, cena, poziom serwisu i obsługi itd.) bo określane przez rynek natomiast drugi jako **zależny**, gdyż wynika z pierwszego.

Popyt niezależny nazywany jest również popytem **pierwotnym**, bowiem od niego biorą początek wszystkie dalsze potrzeby rzeczowe przedsiębiorstwa, czyli różne rodzaje popytu, określanego mianem **wtórnego**.

Wielkości popytu niezależnego, bądź zależnego nie można rozpatrywać w oderwaniu od czasu. Muszą być one odnoszone do konkretnego, ustalonego czasu (okresów planistycznych), w konsekwencji czego stosuje się (w prognozowaniu, planowaniu, sprawozdawczości) pojęcie popytu okresowego (np. dziennego, tygodniowego, dekadowego itp.).

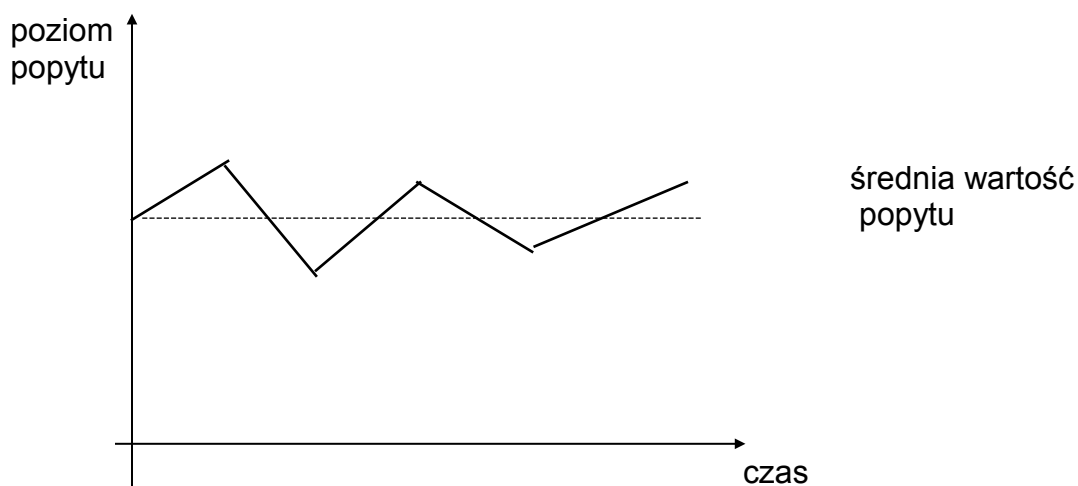
Dopełnieniem przedstawionej klasyfikacji popytu jest popyt brutto i netto. Popyt brutto wynika z prognoz popytu (sprzedaży), bądź harmonogramów produkcji i norm zużycia, natomiast popyt netto jest popytem brutto pomniejszonym o faktyczne lub potencjalne (dostawy w drodze) zapasy rozpatrywanych produktów.

Popyt, jako że zawsze zależy od nabywcy, który kieruje się różnymi kryteriami wyboru, charakteryzuje się zmiennością w czasie, tzn. jego wielkość jest różna w różnych okresach. W zmienności tej możemy wyróżnić zmiany sezonowe, trendy krótko- i długookresowe, odchylenia losowe.

Klasyfikując popyt według obserwowanych trendów wyróżniamy popyt:

- stały,
- rosnący,
- malejący.

Popyt stały jest przewidywalny i występuje wówczas, gdy wszystkie zmiany współczynnika popytu zachodzą wokół średniej, stałej w całym okresie (np. roku).



Rys. 1. Popyt stały

Przykład.

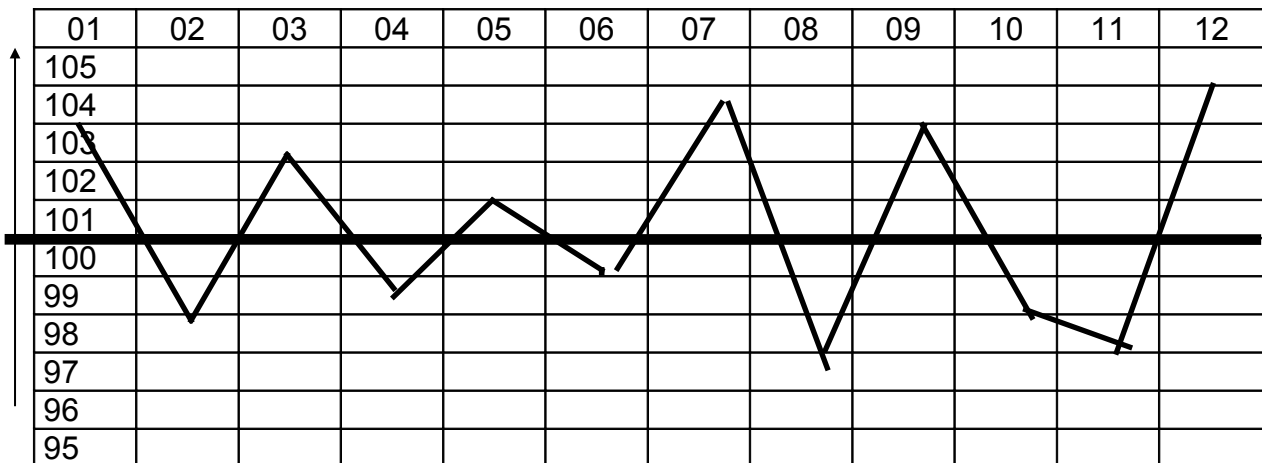
W przypadku jednego z punktów sprzedaży detalicznej zapotrzebowanie na wyroby gotowe produkowane przez przedsiębiorstwo X kształtowało się następująco:

miesiąc	popyt w latach		
	1	2	3
styczeń	103	105	101
luty	97	95	99
marzec	102	104	102
kwiecień	98	96	98
maj	101	104	103
czerwiec	99	95	99
lipiec	104	103	103
sierpień	96	95	100
wrzesień	103	102	104
październik	97	94	101
listopad	96	101	105
grudzień	104	93	102

Pytanie: Jaki charakter ma prezentowany popyt na wyroby przedsiębiorstwa X w poszczególnych latach?

Odp. W przypadku 1 roku występuje popyt stały w skali roku.

Proszę zauważyć, że występujące odchylenia w poszczególnych miesiącach mają takie wielkości, iż średnia wielkość popytu dla każdej pary dwóch kolejnych miesięcy wynosi 100 wyrobów, przez co automatycznie średnia wielkość popytu dla całego roku nie zmienia się, mimo że występują w każdym miesiącu pewne odchylenia od tej średniej.



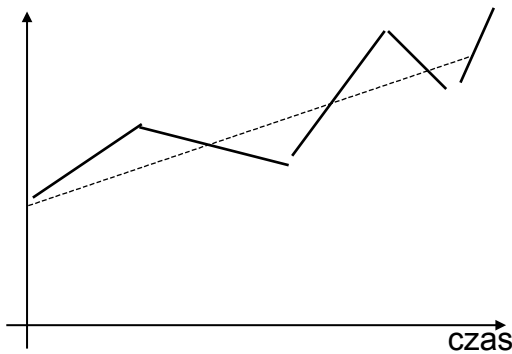
Rys.7. Rozkład wielkości popytu w 1 roku.

Popyt więc, mierzony w skali całego roku ma charakter stały, ponieważ stały jest jego średni poziom w tym okresie.

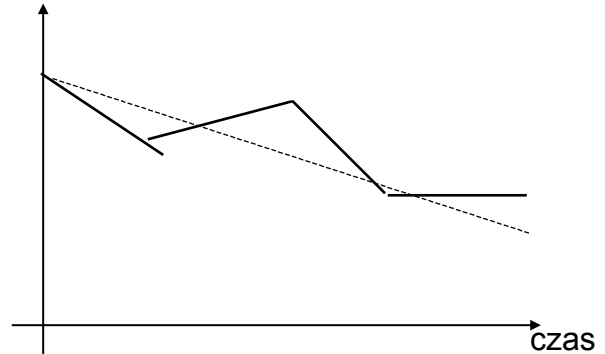
Popyt zgodny z trendem występuje wówczas, gdy średni poziom popytu zmienia się przez cały czas wykazując wzrost lub zmniejszanie się.

Popyt ten ma charakter przewidywalny, a trend może być rosnący lub malejący.

poziom
popytu



poziom
popytu

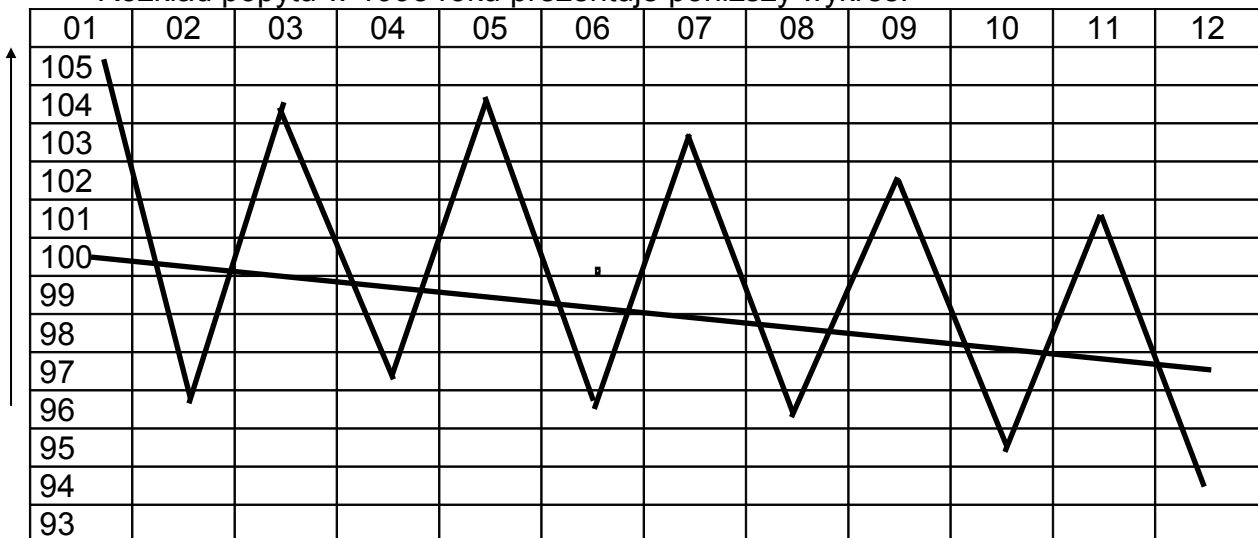


Rys.2. Popyt zgodny z trendem rosnącym. Rys.3. Popyt zgodny z trendem malejącym.

W tym rodzaju popytu bardzo istotne jest właściwe ustalenie okresu, w którym dokonujemy oceny popytu, aby mieć pewność co do występującego trendu. Prawidłowe rozpoznanie i określenie trendu pozwoli na utrzymanie wymaganego poziomu zapasów.

Przykład: Na podstawie tabeli dla poprzedniego przykładu ustal charakter popytu dla 2 i 3 roku.

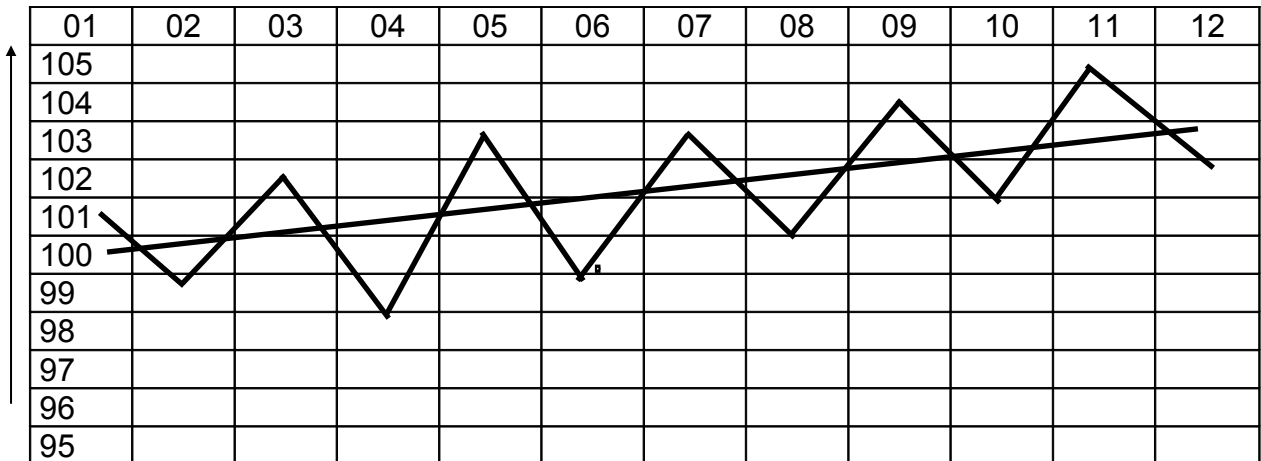
Rozkład popytu w 1998 roku prezentuje poniższy wykres:



Rys.8. Rozkład wielkości popytu w 2 roku

W 2 roku popyt wykazywał tendencję spadkową, co wyraźnie widać na wykresie jego przebiegu w skali roku. Jest to popyt z trendem malejącym.

W 3 roku występuje wyraźna tendencja wzrostu średniej wartości popytu, który wykazuje klasyczne cechy popytu z trendem rosnącym. Widać to bardzo wyraźnie na poniższym wykresie.



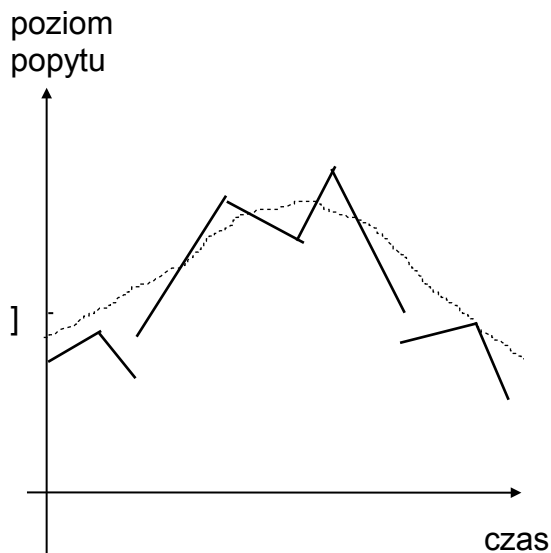
Rys.9. Rozkład wielkości popytu w 3 roku.

Popyt sezonowy występuje wówczas, gdy średni poziom popytu przyjmuje różne wartości w różnych momentach czasu, w odniesieniu do całego okresu planowania i jest uzależniony od działania rynku.

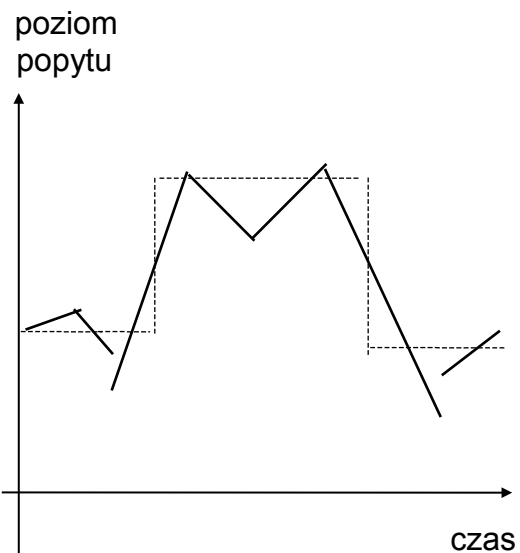
Popyt sezonowy jest przewidywalny, a okresy sezonowości mogą zmieniać się od bardzo krótkich (jeden, dwa tygodnie) do okresów znacznie dłuższych, np. trzech, czterech miesięcy.

W ramach tego popytu można wyróżnić dwa jego rodzaje:

- popyt związany z nadchodzącym sezonem i zanikający po sezonie,
- popyt skokowy, wykazujący zmiany dla każdego z sezonów.



Rys.10. Popyt sezonowy



Rys.11. Popyt sezonowy - skokowy

Popyt sezonowy związany jest zwykle z określonymi warunkami występującymi na rynku a mającymi bezpośredni wpływ na jego wielkość, trend i czas trwania. W tym przypadku analiza popytu, bardziej niż w innych, musi objąć już nie tylko sam popyt, ale również warunki go kształtujące. Im szybciej zostanie określony okres występowania popytu sezonowego, tym więcej czasu pozostanie w przedsiębiorstwie na właściwe przygotowanie struktury i wielkości zaopatrzenia albo zapasów wyrobów gotowych na rynku sprzedaży. Każde przedsiębiorstwo, które zna okresy popytu sezonowego, planuje również zwiększoną produkcję na te okresy.